

**СХЕМА ТЕПЛОСНАБЖЕНИЯ
ГЕХИ-ЧУЙСКОГО СЕЛЬСКОГО ПОСЕЛЕНИЯ
УРУС-МАРТАНОВСКОГО РАЙОНА
ЧЕЧЕНСКОЙ РЕСПУБЛИКИ
НА ПЕРИОД ДО 2030 ГОДА**

АКТУАЛИЗАЦИЯ (2022 год)

Разработчик: ООО «Спектр-С».

Юридический адрес: 355042, Ставропольский край, г. Ставрополь, ул. 50 лет
ВЛКСМ, д. 63/Б, офис 318

Фактический адрес: 355042, Ставропольский край, г. Ставрополь, ул. 50 лет
ВЛКСМ, д. 63/Б, офис 318

Директор ООО «Спектр-С»

_____ Н.И. Хведченя

2022 г.

ОГЛАВЛЕНИЕ

АННОТАЦИЯ.....	4
СХЕМА ТЕПЛОСНАБЖЕНИЯ СЕЛЬСКОГО ПОСЕЛЕНИЯ	5
Общие сведения по сельскому поселению.....	5
Климатические условия.....	6
Описание рельефа	8
Численный состав населения по территориям и элементам территориального (кадастрового) деления. Жилой фонд сельского поселения	9
Функциональная структура организации водоснабжения и водоотведения	12
Существующее положение в сфере производства, передачи и потребления тепловой энергии для целей теплоснабжения	17
Описание существующих проблем организации надежного и безопасного теплоснабжения.....	20
Описание существующих проблем надежного и эффективного снабжения топливом в системе теплоснабжения.....	20
Существующие и перспективные балансы тепловой мощности источников тепловой энергии и тепловой нагрузки потребителей.....	20
Развития систем теплоснабжения в соответствии с результатами анализа существующего положения, планом генерального развития или иным документом территориального планирования поселения	21
Сведения об объектах или зонах перспективного строительства.....	22
Инвестиции в строительство, реконструкцию и техническое первооружение источников тепловой энергии	24

ПЕРЕЧЕНЬ ТАБЛИЦ

Таблица 1 – Средняя и годовая температура наружного воздуха на территории Гехи-Чуйского СП, °С.....	8
Таблица 2 – Численность населения Гехи-Чуйского СП за период с 2011 по 2022 годы.....	9
Таблица 3 - Перспективный прогноз численности населения на расчетный период Схемы теплоснабжения сельского поселения (в соответствии с показателями среднегодового процента прироста численности населения)....	9
Таблица 4 - Прогнозная численность населения Гехи-Чу СП ЧР в целом на периоды действия Схемы водоснабжения и водоотведения (базовый, расчетный срок).....	10
Таблица 5 - Движение жилищного фонда МО «Гехи-Чуйское сельское поселение»	10
Таблица 6 - Характеристика жилищного фонда МО «Гехи-Чуйское сельское поселение»	10
Таблица 7 - Показатели по степени благоустройства инженерной инфраструктурой жилищного фонда МО «Гехи-Чуйское сельское поселение»	11
Таблица 9 – Планируемые объекты капитального строительства регионального значения в области образования, здравоохранения, социальной защиты населения, физической культуры и спорта, культуры и искусства	15
Таблица 10 - Расчетная нагрузка по отоплению планируемого объекта капитального строительства с. Гехи-Чу Урус-Мартановского МР ЧР	16
Таблица 11 – Перечень объектов социальной инфраструктуры на территории Гехи-Чуйского СП Урус-Мартановского МР ЧР.....	17
Таблица 12 – Сведения по автономным котельным социальным объектов на территории села Гехи-Чу Гехи-Чуйского СП Урус-Мартановского МР ЧР ..	19
Таблица 13 – Сведения по типу, объемам топлива, применяемого для выработки тепловой энергии на автономных котельных социальных объектов на территории села Гехи-Чу Гехи-Чуйского СП Урус-Мартановского МР ЧР	19
Таблица 8 – Перечень объектов развития сети торговых учреждений и других форм собственности возможных в границах Гехи-Чуйского СП Урус-Мартановского МР ЧР	23

АННОТАЦИЯ

Основной целью данной работы является актуализация схемы теплоснабжения Гехи-Чуйского сельского поселения Урус-Мартановского муниципального района утверждённой решением Совета депутатов Гехи-Чуйского сельского поселения Урус-Мартановского МР ЧР от 13 декабря 2014 года №19 «Об утверждении схем теплоснабжения и водоснабжения».

Сроки и этапы реализации мероприятий схемы:

-первый этап 2014-2019 год;

-второй этап 2020-2030 год.

Настоящий отчет подготовлен в соответствии с Федеральным законом от 27 июля 2010 года № 190-ФЗ «О теплоснабжении», с требованиями к разработке схем теплоснабжения, порядку их разработки и утверждения, утвержденными постановлением Правительства РФ от 22.02.2012 №154 (в редакции постановлений Правительства Российской Федерации от 07.10.2014 № 1016, от 18.03.2016 № 208, от 23.03.2016 № 229, от 12.07.2016 № 666, от 03.04.2018 № 405, от 16.03.2019 № 276, от 31.05.2022) с учетом документов территориального планирования муниципального образования:

Документы территориального планирования:

-Генеральный план Гехи-Чуйского СП Урус-Мартановского МР ЧР, утвержденный решением Совета депутатов Урус-Мартановского МР с изменениями от 26.12.2016 №12;

-Программа комплексного развития систем коммунальной инфраструктуры Гехи-Чуйского сельского поселения на 2016-2025 годы, утвержденная решением Совета депутатов МО Гехи-Чуйского СП Урус-Мартановского МР от 22.09.2016 №6;

-Схема территориального планирования Урус-Мартановского муниципального района Чеченской Республики на перспективу до 2028 года.

СХЕМА ТЕПЛОСНАБЖЕНИЯ СЕЛЬСКОГО ПОСЕЛЕНИЯ

Общие сведения по сельскому поселению

Муниципальное образование – Гехи-Чуйское сельское поселение расположено в южной части Урус-Мартановского района; находится в 20 км от центра муниципального района города Урус-Мартан и в 43 км от столицы республики города Грозный.

Муниципальное образование имеет официальное наименование – Гехи-Чуйское сельское поселение Урус-Мартановского муниципального района Чеченской Республики, которое в официальных документах, издаваемых органами и должностными лицами местного самоуправления МО Гехи-Чуйского СП, применяется на основании статьи 3 пункта 1 Устава Гехи-Чуйского сельского поселения Урус-Мартановского муниципального района Чеченской Республики¹.

Границы муниципального образования установлены Законом Чеченской Республики № 45-РЗ от 14.07.2008 года «Об образовании муниципального образования Урус-Мартановский район и муниципальных образований, входящих в его состав, установлении их границ и наделении их соответствующим статусом муниципального района, городского и сельского поселения» (в редакции от 04.10.2019).

Муниципальное образование Гехи-Чуйское сельское поселение наделено статусом сельского поселения в соответствии со статьей 3 Закона Чеченской Республики от 14.07.2008 г. № 45-РЗ.

Территория Гехи-Чуйского сельского поселения делится с севера на юг рекой Гехи на две части. Территории сельского поселения и населенного пункта вытянуты вдоль реки Гехи по обеим ее сторонам. С запада населенный пункт граничит с Шалажинским СП, к востоку и северо-западу от села Гехи-Чу располагаются сельскохозяйственные угодья - пашня. На юге и юго-западе сельского поселения находятся земли лесного фонда.

¹ Устав Гехи-Чуйского сельского поселения Урус-Мартановского муниципального района Чеченской Республики, принятый решением Совета депутатов Урус-Мартановского МР ЧР от 26.12.2009 г. (с изменениями и дополнениями на 29.03.2021 г.).

Поселение образовано одним населенным пунктом: село Гехи-Чу, который одновременно является и административным центром поселения. От центра населенного пункта идут две автодороги районного значения: на север – направление Гехи-Чу-Шалажи, и на восток – направление Гехи-Чу-Рошни-Чу. Администрация и объекты культурного назначения расположены на западном берегу реки в центральной южной части села, объекты социально-бытового обслуживания сосредоточены в центральной северной части села Гехи-Чу.

Площадь Гехи-Чуйского сельского поселения составляет² 14346,19 га.

Жилые территории представлены индивидуальной застройкой (общее количество ИЖС – 481 (31,20 тыс. м²))³ равномерно занимающей территории населенного пункта.

Производственная зона, включающая объекты производственного, складского назначения, инженерной инфраструктуры, расположены по периметру населенного пункта и сосредоточена рядом с автомобильными дорогами.

Положением о территориальном планировании (входящим в состав Генерального плана поселения) предусматривается:

-расширение населенного пункта (село Гехи-Чу) в северном и восточном направлении индивидуальной жилой застройкой. В северной части села планируется возведение объекта детского дошкольного учреждения. На юге населенного пункта проектируется строительство животноводческого комплекса. Административный центр будет сохранен.

Климатические условия

Климат на территории Чеченской Республики формируется под воздействием циркуляционных процессов южной зоны умеренных широт.

² Данные приведены в соответствии с информацией в Приложении №10 к Закону Чеченской Республики «Об образовании муниципального образования Урус-Мартановский район и муниципальных образований, входящих в его состав, установлении их границ и наделении их соответствующим статусом муниципального района, городского поселения».

³ Сведения приведены согласно данным статистической отчетности (Форма №1-жилфонд) за 2020 год, представленной Администрацией Урус-Мартановского МР ЧР на запрос Разработчика

Климат района формируется в результате сложных взаимодействий. Северный склон Кавказского хребта служит климатической границей между умеренно-теплым климатом Северного Кавказа и субтропическим климатом Закавказья.

Климат на территории сельского поселения - умеренно-континентальный, жаркий и теплый, засушливый и влажный.

Предгорные и горные районы с годовым количеством осадков от 500 до 800 мм относятся к зоне повышенного увлажнения. Значительно меньше выпадает осадков в Чеченской равнине, где расположено сельское поселение, которая относится частью к зоне неустойчивого увлажнения, частью к засушливой зоне.

На территории Урус-Мартановского района среднегодовое количество осадков составляет в равнинной части 400 - 500 мм. На территории Чеченской равнины выпадение снега наблюдается в декабре, но снег не устойчив, быстро истаивает.

Господствующими ветрами на равнинах являются ветры восточных и западных направлений, в предгорьях - типичные для горных территорий ветры - «фены» и «горно-долинные». Горы оказывают отклоняющее действие на воздушные потоки. Направление ветра здесь зависит от направления долин и хребтов.

Направление ветра, румбы - восточное, северо-восточное.

Нормативная глубина промерзания грунтов (для суглинков и глин) 70 см, наибольшая (для супесей и песков) до 85 см.

Основные расчетные климатические параметры холодного периода года Гехи-Чуйского СП⁴ в соответствии с СП 131.13330.2012 "Строительная климатология" следующие:

-абсолютная минимальная температура воздуха: минус -32°С;

⁴ Климатические параметры для сельских поселений Урус-Мартановского муниципального района приняты по населенному пункту – город Грозный.

-температура воздуха наиболее холодной пятидневки обеспеченностью 0.92: минус 17°C;

-средняя температура воздуха периода со средней суточной температурой воздуха $\leq 8^{\circ}\text{C}$: 0,9°C;

-продолжительность периода со среднесуточной температурой воздуха $\leq 8^{\circ}\text{C}$: 159 сут;

-средняя скорость ветра за период со средней суточной температурой воздуха $\leq 8^{\circ}\text{C}$: 2,5 м/с.

Средняя месячная и годовая температура наружного воздуха на территории Гехи-Чуйского СП приведены в таблице ниже.

Таблица 1 – Средняя и годовая температура наружного воздуха на территории Гехи-Чуйского СП, °С

Месяц	I	II	III	IV	V	VI	VII	VIII	IX	X	XI	XII	Год
Температура	-2.2	-1.9	3.5	10.9	16.5	21	24	22.9	18	10.8	4.7	-0.3	10.7

Описание рельефа

Территория сельского поселения расположена на Чеченской предгорной равнине.

Типы рельефа – аккумулятивный, денудационно-аккумулятивный.

Перепад высотных отметок:

-на территории населенного пункта по направлению север-юг составляет 135 метров (на севере – 335 м, на юге - 470 м), по направлению запад-восток рельеф спокойный (370 м);

-на территории сельского поселения по направлению север-юг составляет 230 метров (на севере - 280м, на юге - 510 м), по направлению запад-восток – рельеф спокойный (370м).

В поймах и на низких террасах развиты луговые почвы грунтового увлажнения. Наиболее распространены луговые карбонатные, аллювиально-луговые карбонатные и аллювиально-луговые карбонатные слабо развитые почвы, характеризующиеся неоднородным составом, слоистостью, малой гумусностью, высокой карбонатностью, близким залеганием грунтовых вод. Наибольшую территорию по площади занимают черноземы, а также горнолесные и горно-луговые почвы.

Численный состав населения по территориям и элементам территориального (кадастрового) деления. Жилой фонд сельского поселения

По состоянию на 01.01.2022 года на территории Гехи-Чуйского СП проживало 2 643 человек⁵.

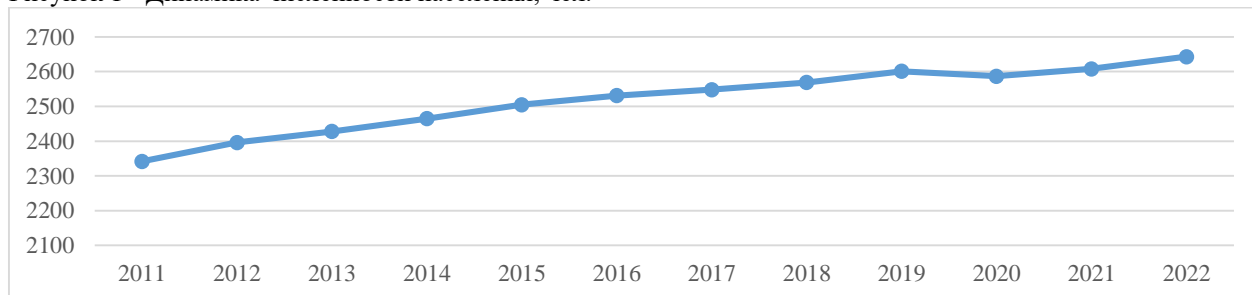
Анализ динамики численности населения за период с 2011 года (данные статистической отчетности) до начала 2022 года показал, что на территории сельского поселения численность постоянно зарегистрированного населения увеличилась на 12,85%. Среднегодовой показатель за данный период составил -1,17% и показывает, что динамика темпа роста населения является положительной и стабильной.

Таблица 2 – Численность населения Гехи-Чуйского СП за период с 2011 по 2022 годы

2011	2012	2013	2014	2015	2016	2017	2018	2019	2020	2021	2022
2 342	2 396	2 428	2 465	2 505	2 531	2 548	2 569	2 601	2 587	2608	2643

Динамика численности населения сельского поселения приведена на диаграмме ниже:

Рисунок 1 - Динамика численности населения, чел.



Перспективный прогноз численности населения сельского поселения на расчетный период, приведен в таблице ниже.

Таблица 3 - Перспективный прогноз численности населения на расчетный период Схемы теплоснабжения сельского поселения (в соответствии с показателями среднегодового процента прироста численности населения)

Период по годам	Численность населения (человек)	Период по годам	Численность населения (человек)
01.01.2020	2587	01.01.2026	2764
01.01.2021	2616	01.01.2027	2795
01.01.2022	2643	01.01.2028	2826
01.01.2023	2674	01.01.2029	2857

⁵По данным на официальном сайте Федеральной службы государственной статистики (БД ПМО Чеченская Республика) <https://www.gks.ru/>

Период по годам	Численность населения (человек)	Период по годам	Численность населения (человек)
01.01.2024	2704	01.01.2030	2889
01.01.2025	2734	01.01.2031	2921

Таблица 4 - Прогнозная численность населения Гехи-Чу СП ЧР в целом на периоды действия Схемы водоснабжения и водоотведения (базовый, расчетный срок)

№, п/п	Муниципальное образование	Прогнозная численность населения, человек	
		на (на 01.01.2025 г.)	на расчетный срок (на 01.01.2031 г.)
1	Гехи-Чуйское СП, в том числе:	2734	2921
1.1	село Гехи-Чу	2734	2921

Основу жилого фонда сельского поселения составляют индивидуальные жилые дома. Обеспечение жилого фонда коммуникациями и инженерными сетями неравномерное. Весь населенный пункт электрифицирован и не испытывает больших проблем с газоснабжением. Системы централизованного водоснабжения, водоотведения развиты слабо.

Сведения о жилищном фонде муниципального образования, согласно статистических данных (форма №1-жилфонд)⁶ за 2022 год приведены в таблицах ниже.

Таблица 5 - Движение жилищного фонда МО «Гехи-Чуйское сельское поселение»

№ п/п	Показатели	Ед. изм.	Всего
1	Общая площадь жилых помещений на начало года	тыс.м ²	31,20
2	Прибыло общей площади за год-всего, в том числе:	тыс.м ²	-
2.1	новое строительство	тыс.м ²	-
2.2	переведено нежилых помещений в жилье	тыс.м ²	-
2.3	прибыло за счет уточнения при инвентаризации	тыс.м ²	-
3	Выбыло общей площади за год-всего	тыс.м ²	-
4	Общая площадь жилых помещений на конец года	тыс.м ²	31,20

Таблица 6 - Характеристика жилищного фонда МО «Гехи-Чуйское сельское поселение»

№ п/п	Показатели	Ед. изм.	Всего
1	Количество индивидуальных-жилых домов	единиц	481
1.1	Общая площадь жилых помещений индивидуальных жилых домов	тыс. м ²	31,20
2	Количество многоквартирных жилых домов	единиц	0
2.1	Общая площадь жилых помещений в многоквартирных жилых домах	тыс. м ²	0,00
3	Количество домов блокированной застройки	единиц	0
3.1	Общая площадь жилых помещений в жилых домах блокированной застройки	тыс. м ²	0,00

⁶ Сведения о жилищном фонде по состоянию на 01.01.2021г. форма №1- жилфонд

Показатели по степени благоустройства инженерной инфраструктурой жилищного фонда МО «Гехи-Чуйское сельское поселение» приведены в таблице ниже.

Таблица 7 - Показатели по степени благоустройства инженерной инфраструктурой жилищного фонда МО «Гехи-Чуйское сельское поселение»

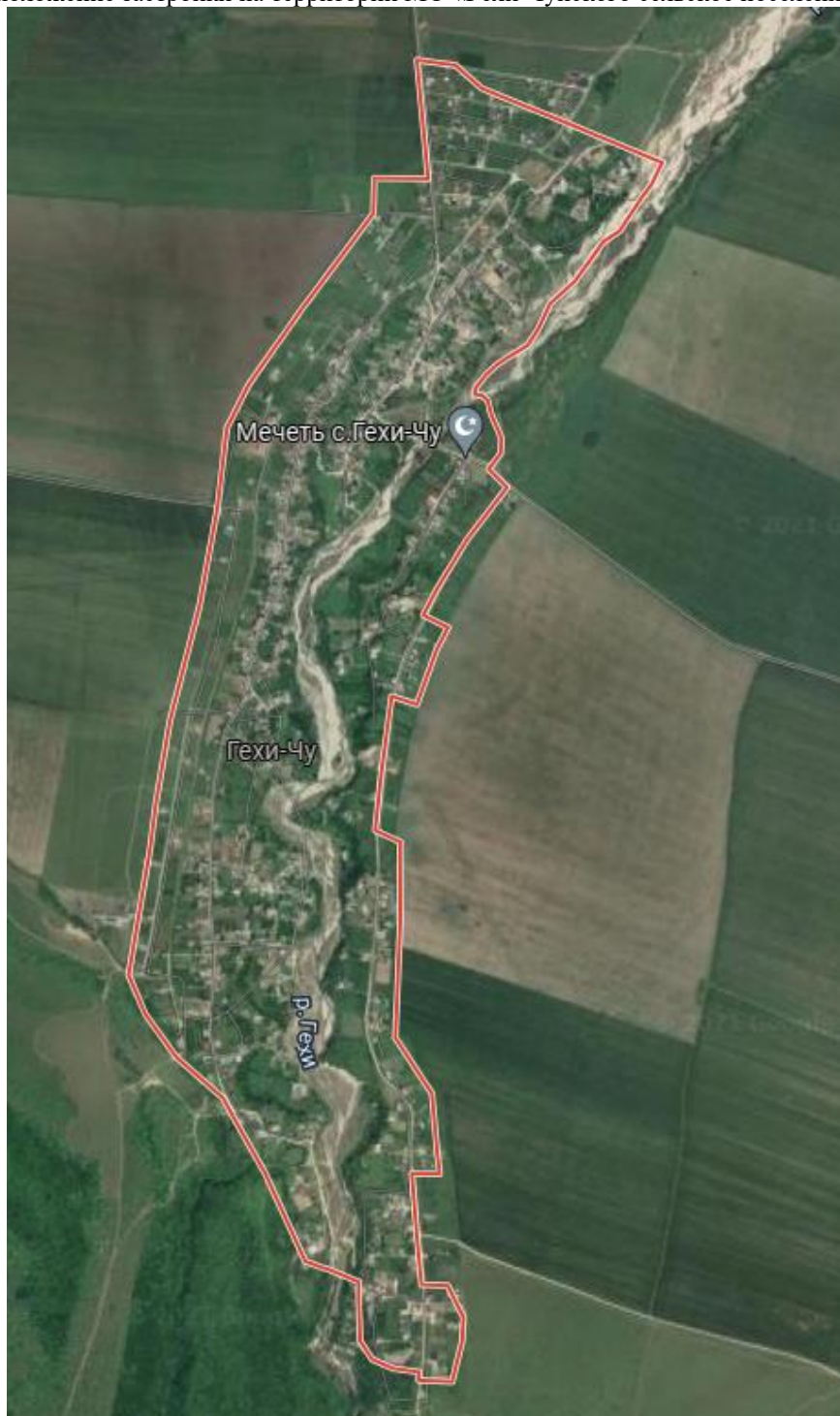
№ п/п	Показатели	Ед. изм.	Всего
1	Общая площадь жилых помещений	тыс. м ²	31,20
2	Общая площадь жилых помещений, оборудованная централизованной системой водоснабжения	тыс. м ²	13,00
2.1	Доля общей площади жилых помещений, оборудованных централизованной системой водоснабжения	%	41,67
3	Общая площадь жилых помещений, оборудованная централизованной системой водоотведения	тыс. м ²	0,00
3.1	Доля общей площади жилых помещений, оборудованных централизованной системой водоотведения	%	0,00
4	Общая площадь жилых помещений, оборудованная централизованной системой отопления	тыс. м ²	0,00
4.1	Доля общей площади жилых помещений, оборудованных централизованной системой горячего водоснабжения	%	0,00
5	Общая площадь жилых помещений, оборудованная системой горячего водоснабжения	тыс. м ²	0,00
5.1	Доля общей площади жилых помещений, оборудованных централизованной системой горячего водоснабжения	%	0,00
6	Общая площадь жилых помещений, оборудованная системой газоснабжения	тыс. м ²	31,20

Населенный пункт сельского поселения газифицирован.

Крупные промышленные предприятия в сельском поселении отсутствуют.

Расположение застройки на территории Гехи-Чуйского сельского поселения Урус-Мартановского муниципального района Чеченской Республики приведено на рисунке ниже.

Рисунок 2 - Расположение застройки на территории МО «Гехи-Чуйского сельское поселение»



Функциональная структура организации водоснабжения и водоотведения

Федеральным законом от 06.10.2003 года №131-ФЗ «Об общих принципах организации местного самоуправления в Российской Федерации» (в редакции Федерального закона от 29.12.2020 года №464-ФЗ) устанавливающим общие правовые, территориальные, организационные и экономические принципы организации местного самоуправления в

Российской Федерации и определяющим государственные гарантии его осуществления, установлено, что вопросы местного значения-это вопросы непосредственного обеспечения жизнедеятельности населения муниципального образования, решение которых в соответствии с Конституцией Российской Федерации и указанным законом осуществляется населением и (или) органом местного самоуправления самостоятельно (абзац. 12 ч.1 ст. 2):

МУ Администрация Урус-Мартановского МР (ИНН 2020002754, ОГРН 1022001742267), зарегистрированный по адресу: 366500, Чеченская Республика, Урус-Мартановский район, город Урус-Мартан, улица С-Э.М.Асхабова,1а⁷.

Из положения пункта 4 статьи 14 названного закона следует, что к вопросам местного значения относятся в том числе и организация в границах поселения электро-, тепло-, газо- и водоснабжения населения, водоотведения.

Данные полномочия местного самоуправления обеспечивают реализацию провозглашенных в Конституции Российской Федерации целей социальной политики Российской Федерации определяющих обязанность государства заботиться о благополучии своих граждан. Их социальной защищенности и об обеспечении нормальных условий существования, уважения чести и достоинства человека, как важнейших социально-правовых ценностей.

В ходе изучения собранных материалов для актуализации действующей схемы теплоснабжения было установлено следующее:

-на территории поселения комплекс технологически связанных между собой инженерных сооружений, предназначенных для теплоснабжения и горячего водоснабжения - производства, транспортировки тепловой энергии с использованием централизованной системы теплоснабжения - отсутствует;

⁷ Данные представлены на основании Выписки от 29.07.2021 сформированной с использованием сервиса «Предоставление сведений из ЕГРЮЛ/ЕГРИП», размещенного на официальном сайте ФНС России в сети Интернет по адресу: <https://egrul.nalog.ru>

-отсутствует организация, осуществляющая регулируемую деятельность в сфере теплоснабжения на территории поселения;

-на территории поселения, в границах населенного пункта, размещены автономные источники, предназначенные для теплоснабжения одного здания или сооружения.

Действующие документы территориального планирования и утвержденные программы не содержат финансирование мероприятий в части строительства объектов для организации в границах сельского поселения централизованной системы теплоснабжения и централизованного горячего водоснабжения.

На основании вышеизложенного и в соответствии абц. 1 п.2 постановления Правительства РФ от 22 февраля 2012 г. №154 «О требованиях к схемам теплоснабжения, порядку их разработки и утверждения»

«...при разработке и актуализации схем теплоснабжения поселений с численностью населения до 10 тыс. человек, в которых в соответствии с документами территориального планирования используется индивидуальное теплоснабжения потребителей тепловой энергии, соблюдение требований, указанных в пунктах 3-89 требований к схемам теплоснабжения и пунктах 10, 35-38 требований к порядку разработки и утверждения схем теплоснабжения, утвержденных настоящим постановлением, не является обязательным».

Таблица 8 – Планируемые объекты капитального строительства регионального значения в области образования, здравоохранения, социальной защиты населения, физической культуры и спорта, культуры и искусства⁸

№ п/п	Код объекта	Наименование объекта	Наименование объекта регионального значения	Краткая характеристика объекта	Местоположения планируемого объекта	Зона с особыми условиями использования территории
15	602010101	Строительство детского сада	В области дошкольного образования	На 120 мест	Урус-Мартановский муниципальный район, с. Гехи-Чу	Не требуется

⁸ Данные приведены в соответствии с Приложением к постановлению Правительства Чеченской республики «О внесении изменений в постановление Правительства Чеченской республики от 21 сентября 2010 года №154) от 30.04.2021 №71.

Таблица 9 - Расчетная нагрузка по отоплению планируемого объекта капитального строительства с. Гехи-Чу Урус-Мартановского МР ЧР

Наименование планируемого к строительству объекта	Адрес объекта	Ориентировочный год ввода в эксплуатацию объекта ⁹	Подключаемая нагрузка ¹⁰
Детский сад на 120 мест	село Гехи-Чу	2023	<p>Проектная документация тепловых сетей к детскому саду разработана на основании задания на проектирование.</p> <p>Категорией надежности теплообеспечения потребителя – детского сада с дневным пребыванием детей, принята II-я категория. Категорией надежности источника теплоснабжения - II-я категория.</p> <p>Источником теплоснабжения ДООУ на 120 мест служит индивидуальная котельная 160кВт, размещаемая в хозяйственной зоне, с тепловой сетью систем отопления вентиляции и горячего водоснабжения здания.</p> <p>Горячее водоснабжение предусмотрено от газовых накопительных водонагревателей на 251л.</p> <p>В котельной установлены 2 котла Лемакс-80(80кВт) премиум.</p> <p>Схема теплоснабжения, закрытая с принудительной циркуляцией.</p> <p>Мощность котельной - 160 кВт (137575 ккал/час).</p> <p>Теплоноситель системы отопления - вода с параметрами теплоносителя 80-60°С, для вентиляции - 90-70°С. Подпитка системы отопления и вентиляции запроектирована хозяйственной-питьевой водой через компьютеризированный умягчитель воды WK из подпиточного бака V=0,122м³ - с помощью автоматизированного насоса подпитки и гидропневматического бака САМ 40/22*.</p> <p>В котельной предусмотрены циркуляционные насосы типа Wilo TOP-Z 25/10 Q3,1 м³/ч; Н-8м; N-0,31кВт в количестве - 2 шт. (один - рабочий, другой - резервный)</p>

⁹ В соответствии с СТП ЧР плановое строительство ОКС определено на 1 очередь (до 2030 г.). Разработчиком ориентировочно определен срок ввода в эксплуатацию объекта с учетом привязки типового проекта и строительства на 01.01.2023 год. При последующей актуализации необходимо скорректировать объем нагрузки в соответствии с этапом разработки ПСД на данный объект.

¹⁰ Расчет произведен в соответствии с данными проекта-аналога (проект детского сада на 120 мест в г. Урус-Мартан).

Существующее положение в сфере производства, передачи и потребления тепловой энергии для целей теплоснабжения

В Гехи-Чуйском сельском поселении теплоснабжение объектов жилищного фонда и поселковой инфраструктуры осуществляется единым способом – автономными (индивидуальными) источниками тепла.

Для автономных систем теплоснабжения характерна малая протяженность или даже полное отсутствие тепловых сетей от источника теплоснабжения к потребителям тепловой энергии. Автономное теплоснабжение осуществляется от источников теплоснабжения малой мощности, автономных квартирных теплогенераторов. Автономная (децентрализованная) система теплоснабжения состоит из источника теплоты, который соединен внутренними тепловыми сетями с нагревательным прибором потребителя или соединен с ним. Внутренние тепловые сети – это системы отопления, вентиляции, местные системы горячего водоснабжения.

Индивидуальная жилая застройка оборудована автономными генераторами тепла различного типа, работающими на газообразном топливе и электроэнергии, устанавливаемыми непосредственно в жилом строении.

В населенном пункте сельского поселения при административных, социальных объектах установлены индивидуальные источники тепла.

Объекты социальной инфраструктуры сельского поселения представлены нижеследующими учреждениями.

Таблица 10 – Перечень объектов социальной инфраструктуры на территории Гехи-Чуйского СП Урус-Мартановского МР ЧР

№ п/п	Наименование учреждения	Местонахождение	Вещное право на ОКС
1	МБОУ СОШ с. Гехи-Чу	Чеченская Республика, Урус-Мартановский район, с. Гехи-Чу, ул. Цицаева, б/н	Право оперативного ведения. Отдельно стоящее здание
2	МБДОУ «Детский сад «Ирс» с.Гехи-Чу»	Чеченская Республика, Урус-Мартановский район, с. Гехи-Чу, ул. А-Х. Кадырова, 80	Право оперативного ведения. Отдельно стоящее здание
3	МБУК КДЦ «Гехи-Чуйский СДК»	Чеченская Республика, Урус-Мартановский район, с. Гехи-Чу, ул. А-Х. Кадырова, 80	Договор аренды помещения
4	МКУК «Гехи-Чуйская сельская библиотека»	Чеченская Республика, Урус-Мартановский район, с. Гехи-Чу, ул. А-Х. Кадырова, 80	Договор аренды помещения
5	МУ «Гехи-Чуйского сельского поселения»	Чеченская Республика, Урус-Мартановский район, с. Гехи-Чу,	Право оперативного ведения. Отдельно стоящее здание

№ п/п	Наименование учреждения	Местонахождение	Вещное право на ОКС
	Уоус-Мартановского МР ЧР	ул. А-Х. Кадырова, 8А	
6	ГБУ Урус-Мартановская ЦРБ Гехи-Чуйская врачебная амбулатория»	Чеченская Республика, Урус-Мартановский район, с. Гехи-Чу, ул. А-Х. Кадырова, 30	Право оперативного ведения. Отдельно стоящее здание

Теплоснабжение объектов капитального строительства – зданий в которых располагаются данные учреждения осуществляется от источников тепловой энергии - котельных.

Котельные отнесены:

- по целевому назначению к автономным (индивидуальным) источникам;
- по назначению к отопительным;
- по режиму эксплуатации к сезонным;

-по надежности отпуска тепловой энергии подключены потребители второй категории, допускающие снижение температуры в отапливаемых помещениях на период ликвидации аварии, но не более 54 ч в жилых и общественных зданиях до 12°C.

Сведения об автономных котельных представлена в таблице ниже.

Энергоснабжение котельных производится в рамках заключенных договоров на энергоснабжение.

Все котельные работают на природном газе. Газоснабжение производится в рамках договоров на поставку природного газа.

Сведения о заключенных договорах на поставку природного газа и планируемых объемах приведены в таблице ниже.

Бесхозные объекты теплоснабжения на территории сельского поселения отсутствуют.

Таблица 11 – Сведения по автономным котельным социальным объектам на территории села Гехи-Чу Гехи-Чуйского СП Урус-Мартановского МР ЧР

№ п/п	Наименование учреждения	Марка котла	Установленная мощность, кВт	Обслуживающий персонал	ВПУ	Узел учета ТЭ	Размещение
1	МБОУ СОШ с. Гехи-Чу	Rim	480	Оператор	Отсутствует	Отсутствует	Отдельно стоящая здание котельной
2	МБДОУ «Детский сад «Ирс» с.Гехи-Чу»	ДОН-400	400	Оператор	Оборудовано	Отсутствует	Отдельно стоящая здание котельной
3	МУ «Гехи-Чуйского сельского поселения» Урус-Мартановского МР ЧР	КСГ-16	16	Оператор	Отсутствует	Отсутствует	Отдельно стоящая здание котельной
4	ГБУ Урус-Мартановская ЦРБ Гехи-Чуйская врачебная амбулатория»	ДОН-40	80	Оператор	Отсутствует	Отсутствует	Отдельно стоящая здание котельной

Таблица 12 – Сведения по типу, объемам топлива, применяемого для выработки тепловой энергии на автономных котельных социальных объектах на территории села Гехи-Чу Гехи-Чуйского СП Урус-Мартановского МР ЧР

№ п/п	Наименование учреждения	Вид топлива	Договор на поставку природного газа	Годовой объем поставки газа, тыс. м3	Учета газа	Год введения ПУ в эксплуатацию
1	МБОУ СОШ с. Гехи-Чу	Природный газ	№13-000431-ю от 01.12.2021	36,924	ВК-G25, №31955466	2015
2	МБДОУ «Детский сад «Ирс» с.Гехи-Чу»	Природный газ	№13-00667 от 27.01.2022	15,372	СГМН-1 G6, №7109314	2017
3	МУ «Гехи-Чуйского сельского поселения» Урус-Мартановского МР ЧР	Природный газ	Информация отсутствует			
4	ГБУ Урус-Мартановская ЦРБ Гехи-Чуйская врачебная амбулатория»	Природный газ	Информация отсутствует			

Описание существующих проблем организации надежного и безопасного теплоснабжения

Основные проблемы функционирования котельных состоят в следующем:

- высокий физический износ и старение оборудования котельных;
- существующий избыток тепловых мощностей источников тепловой энергии;
- невысокие КПД котельных агрегатов и , как следствие, повышенные удельные расходы топлива на производство тепловой энергии;
- низкий уровень автоматизации котельных;
- низкая насыщенность приборным учетом отпуска теплвоой энергии в котельных.

Основные проблемы функционирования теплопотребляющих устройств:

- низкая степень охвата объектов средствами регулирования теплопотребления;
- низкие характеристики теплозащиты ограждающих конструкций жилых и общественных зданий и их ухудшение из-за недостаточных и несвоевременных ремонтов.

Описание существующих проблем надежного и эффективного снабжения топливом в системе теплоснабжения

В населенном пункте сельского поселения перебои и ограничения в обеспечении природным газом отсутствуют. Резервное топливо для существующих котельных не предусмотрено.

Существующие и перспективные балансы тепловой мощности источников тепловой энергии и тепловой нагрузки потребителей

Организации, которые в настоящее время эксплуатируют существующие котельные, осуществляют производство тепловой энергии на собственные нужды (отопление), то есть не осуществляют регулируемую деятельность в сфере теплоснабжения и в силу действующего законодательства не обязаны

вести учет объем производимой тепловой энергии и затрат на ее производство.

Одновременно в отсутствии технических паспортов или проектов на строения, остро стоит проблема с техническими характеристиками общественных зданий и объектов социальной инфраструктуры.

В связи с этим отсутствует база для определения существующих и перспективных балансов тепловой мощности источников и тепловой нагрузки потребителей.

Развития систем теплоснабжения в соответствии с результатами анализа существующего положения, планом генерального развития или иным документом территориального планирования поселения

Расчетная численность постоянного населения поселения на перспективный период имеет тенденцию к незначительному увеличению.

Отсутствуют разработанные и утвержденные в установленном порядке проекты планировок территорий населенного пункта сельского поселения.

Объекты социальной инфраструктуры размещены по территории населенного пункта точечно, на сравнительно значительном расстоянии друг от друга.

Жилую застройку сельского поселения предлагается вести на базе существующей планировочной сетки с уточнением размеров земельных участков, предоставленных для ведения подсобного хозяйства. Капитальную застройку, формирующую каркасо-образующие улицы села, предполагается осуществлять одно-двухэтажными домами.

В настоящее время темпы жилищного строительства напрямую зависят от объемов жилья, построенного населением за счет собственных средств и кредитов. Поэтому дальнейшая стабилизация и улучшение социально-экономической ситуации, развитие механизмов ипотечного кредитования и государственного софинансирования создают предпосылки для увеличения жилищного фонда на расчетный срок.

На расчетный период предусмотрено развитие общественно-деловой застройки представленного точечной застройкой в существующих жилых зонах на свободной от застройки территории.

Разделом «Теплоснабжение» Схемы территориального планирования Урус-Мартановского муниципального района приоритет на перспективу отдан на применение индивидуальной системы теплоснабжения с переоборудованием на существующих источниках теплоснабжения котельного оборудования на современное, более энергоэффективное.

Генеральный план Гехи-Чуйского сельского поселения, разработанный в 2012 году не предусматривает вариантов развития централизованной системы теплоснабжения.

Программа комплексного развития систем коммунальной инфраструктуры Гехи-Чуйского сельского поселения так же не предусматривает мероприятия по организации централизованной системы теплоснабжения.

Критерием отказа от централизации в границах сельского поселения является удельная стоимость системы централизованного теплоснабжения, которая в свою очередь зависит от плотности нагрузки, увязанной с неплотной застройкой территории поселения.

Сведения об объектах или зонах перспективного строительства

Положение о территориальном планировании (том 1, часть 1) Генерального плана Гехи-Чуйского сельского поселения (размещенные на портале ФГИС ТП¹¹) не содержит сведения о видах, назначении и наименованиях планируемых объектов капитального строительства местного значения для развития и размещения социальной инфраструктуры.

В указанном Положении отмечена возможность развития сети торговых предприятий и организаций других форм собственности, приведенная в таблице ниже, но при этом необходимо учесть, что с момента разработки и

¹¹ Официальный сайт портала <https://fgistp.economy.gov.ru/>.

утверждения генерального плана поселения его корректировка не производилась.

Таблица 13 – Перечень объектов развития сети торговых учреждений и других форм собственности возможных в границах Гехи-Чуйского СП Урус-Мартановского МР ЧР

Наименование мероприятия (инвестиционного проекта)	Местоположения	
	Населенный пункт	Функциональная зона
Детское образовательное учреждение на 82 места	с. Гехи-Чу	Общественно-деловая зона
Общеобразовательная школа на 130 мест		
Внешкольное учреждение на 58 мест		
Больница на 40 коек		
Амбулаторно-поликлиническая сеть (ФАП, МСЧ) на 57 пос.в смену		
Спорткомплекс со спортивным залом ($S=380 \text{ м}^2$) и бассейном ($S=120 \text{ м}^2$ зерк. воды)		
Дом культуры на 100 мест		
Библиотека на 11 тыс. экз. книг		
Банно-прачечный комплекс		
Объекты общественного питания на 124 места		
Строительство магазина розничной торговли на 960 м^2 торговой площади		
Объекты бытового обслуживания на 15 рабочих мест		

Действующие государственные программы Чеченской Республики, в том числе:

-ГП ЧР «Обеспечение доступным и комфортным жильем и услугами ЖКХ граждан, проживающих в Чеченской Республике», утвержденная постановлением Правительства Чеченской Республики от 19 декабря 2013 года №353 (в редакции на дату от 10.08.2021 №167) с подпрограммами;

-ГП ЧР «Развитие сельского хозяйства и регулирование рынков сельскохозяйственной продукции, сырья и продовольствия», утвержденная постановлением Правительства Чеченской Республики от 03.12.2013 №312 (в редакции от 16.03.2021 №36) с подпрограммами;

-ГП ЧР «Развитие здравоохранение Чеченской Республики», утвержденной постановлением Правительства Чеченской Республики от 12.02.2019 №20 (в редакции от 08.12.2020 №350) с подпрограммами;

-ГП ЧР «Развитие образования Чеченской Республики», утвержденной постановлением Правительства Чеченской Республики от 17.08.2020 №180 (в редакции от 15.12.2020),

в которых определены перечни мероприятий и источники их финансирования на период до 2025 года мероприятия по Гехи-Чуйскому СП не содержатся, ПСД на вышеуказанные объекты не разработаны, участки для строительства не определены.

В Схеме территориального планирования Чеченской Республики, утвержденной постановлением Правительства Чеченской Республики от 21 сентября 2010 года №154 (в редакции от 30.04.2021 №71) в Приложение к постановлению (Положение о территориальном планировании Чеченской Республики) в перечень основных мероприятий по территориальному планированию Чеченской Республики внесен планируемых к строительству объект капитального строительства регионального значения в области здравоохранения на территории с. Гехи-Чу.

Инвестиции в строительство, реконструкцию и техническое перевооружение источников тепловой энергии

Предложения по инвестированию средств в существующие объекты или инвестиции, предполагаемые для осуществления определенными организациями, утверждаются в схеме теплоснабжения только при наличии согласия лиц, владеющих на праве собственности и (или) на ином законном праве данными объектами, или соответствующих организаций на реализацию инвестиционных проектов.

На момент актуализации схемы теплоснабжения сельского поселения организации эксплуатирующие источники тепловой энергии в адрес органа самоуправления не заявляли о запланированных мероприятиях по реконструкции и (или) техническому перевооружению котельных для включения в схему теплоснабжения.